



Základní škola Sedmihlášek



Platnost od 12. 3. 2026

V souladu s ustanoveními zákona č. 561 / 2004 Sb., o předškolním, základním, středním, vyšším odborném a jiném vzdělávání (školský zákon) a na základě vyhlášky č. 48 / 2005 Sb., o základním vzdělávání a některých náležitostech plnění povinné školní docházky vydávám jako statutární orgán školy Klasifikační řád ZŠ Sedmihlášek - pravidla pro hodnocení výsledků vzdělávání žáků.

PRAVIDLA PRO HODNOCENÍ VÝSLEDKŮ VZDĚLÁVÁNÍ A CHOVÁNÍ ŽÁKŮ / ŽÁKYNĚ

1. Cíle hodnocení výsledků vzdělávání žáků

Cílem hodnocení na naší škole je:

- Informovat žáky a žákyně o tom, do jaké míry dosahují vzdělávacích cílů.
- Motivovat žáky a žákyně k seberozvoji.
- Sdílet žákům a žákyním doporučení pro jejich další zlepšení v jednotlivých vzdělávacích oblastech.
- Informovat zákonné zástupce o tom, jak jednotliví žáci, žákyně, třída i celá škola dosahují vzdělávacích cílů.
- Domluvit se se zákonnými zástupci na postupných krocích nutných pro další rozvoj jejich dítěte v domácím prostředí či mimo školu.
- Získat podklady pro učitele a vedení školy pro stanovení dalších cílů pro vzdělávání jak celé třídy, tak jednotlivce.
- Informovat učitele o tom, jak se mu daří vést žáky a žákyně k cílům.

Stanovení vzdělávacích cílů

Základním předpokladem úspěšného vzdělávání každého žáka je stanovení cíle, kterého chceme u žáka v jednotlivých oblastech vzdělávání dosáhnout. Tento cíl si stanovuje učitel v souladu s ŠVP školy, osobní cíle si pak ve spolupráci s učitelem či rodičem může stanovit i žák sám. Během hodnocení zjišťujeme, do jaké míry a jakým způsobem se podařilo žákovi cílů dosáhnout.

Součástí hodnocení však není pouze konstatování, kam žáci na své vzdělávací cestě došli, ale také poskytnutí rady, na co by se dál měli zaměřit, co dál zlepšit a jaké nástroje pro to může použít dítě i rodič, který by mu měl při vzdělávání pomáhat. Nejedná se přitom jen o znalosti, ale i o dovednosti a kompetence, které se žák učí dlouhodobě napříč výukovými oblastmi.

2. Zásady hodnocení

Hodnocení průběhu a výsledků vzdělávání a chování žáků je jednoznačné, srozumitelné, věcné, všestranné. Hodnocení obsahuje:

- posouzení míry dosažení očekávaných výstupů formulovaných v učebních osnovách jednotlivých předmětů školního vzdělávacího programu,
- popis schopnosti dítěte uplatnit učivo v různých souvislostech a v praxi
- postoj a vývoj žáka
- míru zapojení a aktivní přístup dítěte
- posouzení schopnosti samostatné práce dítěte
- posouzení schopnosti pracovat v týmu
- úroveň vyjadřovacích schopností

Hodnocení je pedagogicky zdůvodněné, odborně správné a doložitelné. Každý učitel si musí vést záznamy o dětech a jejich hodnocení, z nichž je patrné, na základě jakých podkladů dává konkrétnímu žákovi dané hodnocení /viz.níže/

Hodnocení probíhá v ZŠ Sedmihlášek průběžně během celého školního roku.

V hodnocení je zohledňována jedinečná osobnost každého žáka, jeho individuální možnosti a případně znevýhodnění či další nadání. Do hodnocení se tak může promítnout skutečnost, že žák má předpoklady k učení, ale nevyužije je a ve výuce je pasivní, stejně tak jako opak, kdy dítě nedosahuje kýžených znalostí a dovedností, ale snaží se a aktivně přistupuje k učení. /viz.níže/

Při celkovém hodnocení přihlíží učitel k věkovým zvláštnostem žáka i k tomu, že žák mohl v průběhu klasifikačního období zakolísat v učebních výkonech pro určitou indispozici (zdravotní stav, rodinné problémy apod.).

Výsledné hodnocení tak má poskytovat komplexní obraz o každém dítěti - o jeho osobnostním vývoji, stavu znalostí i dovedností, klíčových kompetencí i chování.

3. Způsob získávání podkladů pro hodnocení žáků

Podklady pro hodnocení a klasifikaci výchovně vzdělávacích výsledků a chování žáka získává učitel zejména těmito metodami, formami a prostředky:

- soustavným diagnostickým pozorováním žáka,
- soustavným sledováním výkonů žáka a jeho připravenosti na vyučování,
- různými druhy zkoušek a prací (písemné, ústní, grafické, praktické, pohybové) - např. :
 - příprava prezentace,
 - příprava projektového výstupu,
 - ústní ověřování znalostí ve dvojicích,
 - vytvoření plakátů
 - písemný projev v sešitech, v učebnicích
 - záznamové a pracovní listy uložené do portfólia
 - vytvoření myšlenkových map - doplnění pojmů
 - vyrobení určitého výrobku

- provedení pokusu či určitého postupu s vysvětlením
 - praktické ověření / vyvrácení určité hypotézy - ztv. tzv. badatelské učení
 - vytvoření videa, kvízu
 - společná práce ve skupině
 - diskuzí
 - vytváření otázek a odpovědí - příprava strukturovaného rozhovoru aj.
- didaktické testy
 - praktickými zkouškami (vysvětlení a předvedení pracovního postupu, fyzické zkoušky, předvedení určité dovednosti v rámci výchov)
 - analýzou různých popisných výroků, chování žáka
 - konzultacemi s ostatními učiteli a podle potřeby s pracovníky PPP
 - rozhovory s žákem aj.

Záznamy o dětech

Podklady získává učitel průběžně během celého školního roku. O každém dítěti si vede záznam, ve kterém jsou jasně patrné pokroky a aktuální stav dítěte, úroveň jeho zvládnutí stěžejních témat v jednotlivých vzdělávacích oblastech. Tyto podklady poté učitel používá pro měsíční hodnocení /viz.níže/, pro závěrečné hodnocení a při rozhovorech při tripartitních schůzkách. V případě potřeby je učitel povinen předložit tyto záznamy k nahlédnutí vedení školy nebo zákonnému zástupci.

Kontrola a ukládání důkazů o učení

Učitel kontroluje, že si žák vede řádně sešity, učebnice a portfolio, kam si zakládá pracovní listy. Hmotné práce (např. plakát, model či jiný výrobek, atp.) učitel fotí a ukládá na úložišti do příslušné složky dítěte s popiskem, aby bylo jasné, o jaký výstup šlo a kdy byl tento výstup vytvořen, prezentován. Tyto práce jsou poté použity jako důkaz o učení a podklad pro hodnocení.

Vyučující tyto práce uchovávají po dobu, během které se klasifikace žáka určuje nebo ve které se k ní mohou zákonní zástupci žáka odvolat, tzn. celý školní rok včetně hlavních prázdnin, v případě žáků s odloženou klasifikací nebo opravnými zkouškami až do 30. 10. dalšího školního roku. Opravené písemné práce musí být předloženy všem žákům a na požádání ve škole také rodičům.

Souhrnné opakování

Na konci projektu, tématu, kapitoly či čtvrtletí probíhá souhrnné opakování různou formou, kde se ověřují znalosti, které žáci měli získat a které jsou definované buď:

- v myšlenkové mapě daného projektu, kterou učitel dětem předloží na začátku projektu či postupně vytváří během projektu. Tato myšlenková mapa může sloužit i dětem jako podklad před opakováním jako sumarizace pojmů, které by měly umět.
- v souhrnu, který žáci obdrží před opakovacím testem z předmětu alespoň týden před ohlášením opakováním.



Didaktické testy



Při tvoření didaktických testů učitel dbá na to, aby:

- dětem objasňoval smysl testování jako ověření toho, kde se žáci nachází na cestě ke splnění vzdělávacích cílů
- test pokrýval zásadní témata probíraná za dané časové období,
- definoval si maximální a minimální počet bodů (převedený v konečném hodnocení testu na procenta), který je potřeba, aby žáci získali. Pokud žák dosáhne nižšího výsledku než je minimální počet bodů, píše test znovu a učitel mu sdělí, na co se zaměřit, jak procvičit ještě oblasti, ve kterých žák chyboval;
- každý žák měl možnost vylepšit své výsledky opravným testem, pokud o to projeví zájem
- definoval grafické a číselné hodnocení testu, které je pro žáky srozumitelné dle věku: grafickou škálou, procenty.

Učitel při tvorbě testů uplatňuje přiměřenou náročnost a pedagogický takt vůči žákovi, protože účelem testování není nacházet mezery ve vědomostech žáka, ale hodnotit to, co umí. Zjištění mezer ve vědomostech žáků slouží učiteli k plánování další práce - co je potřeba ještě zopakovat, k čemu se s dětmi vrátit, na co se dále zaměřit, v čem dítě dále podpořit.

Didaktické testy se píší v naší škole od 2. ročníku v 1. a v 2. pololetí, od 3. ročníku každé čtvrtletí z hlavních předmětů: český jazyk a matematika. Didaktické testy dále píší žáci z anglického jazyka či vlastivědy dle uvážení učitele.

Kritéria hodnocení

Pokud je hodnocený výstup z předmětu, projektu jiného charakteru než test, obdrží žáci dopředu před vypracováním kritéria výstupu, kde jsou sepsány kritéria a hladiny splněné práce s klasifikačními stupni.

- Z kritérií by mělo být jasné, na co si žák má dát pozor, na co se zaměřit, jak práci vypracovat tak, aby dosáhl co možná nejlepší kvality práce.
- Kritéria lze použít u definování kvality výstupu nejen u předmětů, kde převažují teoretické poznatky, ale i u předmětů výchovného a praktického charakteru (výtvarná výchova, hudební výchova, pracovní výchova, tělesná výchova aj.)
- Kritéria jsou při prezentaci práce žákem použita pro sebehodnocení, vrstevnické hodnocení i hodnocení učitelem. Při vrstevnickém hodnocení jsou žáci citlivě vedeni, aby se učili poznávat kvalitu své práce či práce vrstevníků a dokázali hodnotit sebe i vrstevníky.

Absence podkladů

Aby mohl učitel zodpovědně a pravdivě hodnotit žáka, potřebuje dostatek podkladů. Pokud je žák dlouhodobě nemocen, pravidelně chybí na určitých hodinách nebo pokud bude pobývat delší dobu v zahraničí, je potřeba se ideálně předem domlouvat s učitelem na postupu vzdělávání dítěte zákonným zástupcem v prostředí mimo školu. Zákonný zástupce je povinen podporovat dítě, aby se dle svých možností a v případě nemoci aktuálního zdravotního stavu mohlo vzdělávat a dosahovat dílčích pokroků. Zákonný zástupce si s učitelem domlouvá systém předávání dokončených úkolů ke kontrole učitelem a systém

zpětné vazby od učitele směrem k dítěti.

V případě nedostatku podkladů nebude dítě klasifikováno a je nutné dodat dodatečné podklady, aby mohlo získat závěrečné hodnocení a postoupit do dalšího ročníku /viz.níže/.

4. Způsoby průběžného hodnocení výsledků vzdělávání

Forma hodnocení

K hodnocení výsledků vzdělávání žáků a žákyň využíváme kombinaci slovního hodnocení a hodnocení pomocí čtyřstupňové grafické škály. Čtyřstupňová škála koresponduje se systémem kriteriálního hodnocení na oficiálních tiskopisech pro vysvědčení.

Škála pro průběžné kriteriální hodnocení




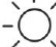
J (Ještě neosvojeno) - Žák/žákyně si výstupy pro dané období ještě neosvojil/a.

Č (Částečně osvojeno) - Žák/žákyně si výstupy pro dané období osvojil/a částečně, stále se vyskytují potíže a potřeba pomoci.

T (Téměř osvojeno) - Žák/žákyně si výstupy pro dané období téměř osvojil/a, uplatňuje je ve známých situacích s připomenutím nebo mírnou dopomocí.

Ú (Úplně osvojeno) - Žák/žákyně si výstupy pro dané období zcela osvojil/a, uplatňuje je samostatně ve známých i zcela nových situacích.

V 1. - 3. ročníku jsou pro větší srozumitelnost jednotlivé stupně reprezentovány těmito grafickými symboly:

JAK TI TO JDE			
JEŠTĚ MI TO NEJDE	ČÁSTEČNĚ MI TO JDE	TÉMĚŘ MI TO JDE	ÚPLNĚ MI TO JDE
			

Každý vyučovaný předmět je obsahově rozdělen do více oblastí. Hodnocení v rámci jednotlivých oblastí je vedeno odděleně.

Žákovské desky

Záznamy o průběžném hodnocení výsledků vzdělávání si žáci a žákyně zakládají do osobních žákovských desek, které obsahují:

Týdenní plány se sebehodnocením dětí

- Součástí týdenního plánu jsou formulované učební cíle na daný týden, jejichž dosažení žáci a žákyně reflektují v rámci každotýdenního sebehodnocení.
- V rámci sebehodnocení se děti vyjadřují také k úrovni svých pracovních a žákovských kompetencí.
- Sebehodnocení vnímáme jako součást učení žáků/žákyň - učí se jak o věci samé, tak sami o sobě, a učí se učit.

- Pro smysluplné sebehodnocení je nezbytné, aby žáci a žákyně znali cíle, jejichž dosažení hodnotí, své sebehodnocení by měli opírat od důkazy, které by měli umět popsat.

Měsíční hodnocení od třídního učitele

- Na konci měsíce dostávají žáci/žákyně měsíční hodnocení, které kombinuje slovní hodnocení a hodnocení kritériální.
- V průběhu pololetí jsou v rámci měsíčního hodnocení prokazatelně hodnoceny všechny oblasti daného předmětu.
- Součástí slovního hodnocení je jasné a konkrétní doporučení pro další žakovu práci.

Hodnocení a sebehodnocení po ukončení projektu

- Hodnocení a sebehodnocení projektu se provádí vždy po skončení jednoho učebního celku.
- Žáci/žákyně provádí sebehodnocení a učitelé hodnocení v konkrétních učebních cílech korespondujících s jednotlivými oblastmi projektového vyučování.
- Hodnocení po ukončení projektu prokazatelně reflektuje všechny oblasti projektu.
- Součástí hodnocení od učitele je konkrétní doporučení pro další žakovu práci.

Hodnocení a sebehodnocení po dokončení lekce anglického jazyka

- Hodnocení a sebehodnocení anglického jazyka se provádí vždy po skončení jednoho učebního celku.
- Žáci/žákyně provádí sebehodnocení a učitelé hodnocení v jednotlivých oblastech anglického jazyka.
- Hodnocení po ukončení lekce anglického jazyka prokazatelně reflektuje všechny oblasti předmětu.
- Součástí hodnocení od učitele je konkrétní doporučení pro další žakovu práci.

Žákovské desky jsou důležitým komunikačním kanálem mezi školou a rodinou. Děti je nosí stále při sobě. Jednotlivé dokumenty v deskách obsahují zprávy o průběhu i výsledcích vzdělávání dětí a je potřeba s nimi nakládat s náležitou péčí, zejména dbát na to, aby během školního roku nedošlo k jejich ztrátě, a byly dostupné k případné archivaci.

5. Závěrečné hodnocení výsledků vzdělávání

Každé pololetí je žákovi/žákyni vydáno vysvědčení. Žáci a žákyně jsou hodnoceni ve všech vyučovacích předmětech uvedených v učebním plánu příslušného ročníku.

Hodnocení na vysvědčení je kombinací kritériálního hodnocení znázorněného na grafické škále a slovního hodnocení.

Pomocí škál je na vysvědčení hodnocena konkrétní dosažená úroveň znalostí a dovedností. V rámci jednoho předmětu je samostatně hodnoceno vždy několik konkrétních oblastí.





Škály obsahují tyto stupně hodnocení:

J (Ještě neosvojeno) - Žák/žákyně si výstupy pro dané období ještě neosvojil/a.

Č (Částečně osvojeno) - Žák/žákyně si výstupy pro dané období osvojil/a částečně, stále se vyskytují potíže a potřeba pomoci.

T (Téměř osvojeno) - Žák/žákyně si výstupy pro dané období téměř osvojil/a, uplatňuje je ve známých situacích s připomenutím nebo mírnou dopomocí.

Ú (Úplně osvojeno) - Žák/žákyně si výstupy pro dané období zcela osvojil/a, uplatňuje je samostatně ve známých i zcela nových situacích.

V komentářích se slovním hodnocení je hodnoceno:

- vývoj žáka/žákyně v hodnoceném období
- vztah žáka/žákyně k jednotlivým předmětům a činnostem
- aktivita žáka při výuce
- kvalita domácí přípravy

Součástí slovního komentáře může být také doporučení pro další rozvoj žáka/žákyně.

Předměty s výchovným zaměřením (osobnostní rozvoj, hudební výchova, výtvarná výchova, pracovní činnosti, tělesná výchova) jsou hodnoceny pouze slovně. Hodnocení v těchto předmětech se v první řadě zaměřuje na vývoj žáka/žákyně, jeho/její snahu, spolupráci, a zapojení v hodinách. Teprve potom mohou být hodnoceny výsledky a výkony.

Součástí závěrečného hodnocení může být také sebehodnocení žáka/žákyně a zpráva od rodičů.

Celkové hodnocení žáka/žákyně



Pro vyjádření celkového hodnocení žáka/žákyně na vysvědčení se hodnotí těmito stupni:

- prospěl/a s vyznamenáním - není-li žák/žákyně na vysvědčení v žádné oblasti žádného z vyučovaných předmětů hodnocen/a na úrovni "Částečně osvojeno".
- prospěl/a - není-li žák/žákyně na vysvědčení v žádné oblasti žádného z vyučovaných předmětů hodnocen/a na úrovni "Ještě neosvojeno".
- neprospěl/a - je-li žák na vysvědčení hodnocen v některé oblasti vyučovaných předmětů hodnocen/a na úrovni "Ještě neosvojeno".
- nehodnocen/a - není-li možné žáka/žákyni hodnotit z některého z povinných předmětů stanovených školním vzdělávacím programem na konci prvního pololetí.

6. Podmínky postupu žáka/žákyně do vyššího ročníku

dle §52, zákona č. 561/2005 Sb. MŠMT, ve znění pozdějších předpisů

1. Do vyššího ročníku postoupí žák/žákyně, který/á na konci druhého pololetí prospěl/a ze všech povinných předmětů stanovených školním vzdělávacím programem s výjimkou předmětů výchovného zaměření stanovených rámcovým vzdělávacím programem a předmětů, z nichž byl/a uvolněn/a, pokud mu/jí nebylo povoleno opakování ročníku podle odstavce 6 věty třetí.



Do vyššího ročníku postoupí i žák/žákyně prvního stupně základní školy, který/á již v rámci prvního stupně opakoval/a ročník, a žák/žákyně druhého stupně základní školy, který/á již v rámci druhého stupně opakoval/a ročník, a to bez ohledu na prospěch žáka/žákyně.

2. Nelze-li žáka/žákyně hodnotit na konci prvního pololetí, určí ředitelka školy pro jeho/její hodnocení náhradní termín, a to tak, aby hodnocení za první pololetí bylo provedeno nejpozději do dvou měsíců po skončení prvního pololetí. Není-li možné hodnotit ani v náhradním termínu, žák/žákyně se za první pololetí nehodnotí.

3. Nelze-li žáka/žákyni hodnotit na konci druhého pololetí, určí ředitelka školy pro jeho/její hodnocení náhradní termín, a to tak, aby hodnocení za druhé pololetí bylo provedeno nejpozději do konce září následujícího školního roku. V období měsíce září do doby hodnocení navštěvuje žák/žákyně nejbližší vyšší ročník.

4. Má-li zákonný zástupce žáka pochybnosti o správnosti hodnocení na konci prvního nebo druhého pololetí, může do 3 pracovních dnů ode dne, kdy se o hodnocení prokazatelně dozvěděl, nejpozději však do 3 pracovních dnů ode dne vydání vysvědčení, požádat ředitelku školy o přezkoumání výsledků hodnocení žáka/žákyně. Je-li vyučujícím žáka/žákyně v daném předmětu ředitelka školy, může rodič o totéž požádat krajský úřad. Pokud není dále stanoveno jinak, ředitelka školy nebo krajský úřad nařídí komisionální přezkoušení žáka, které se koná nejpozději do 14 dnů od doručení žádosti nebo v termínu dohodnutém se zákonným zástupcem žáka. Česká školní inspekce poskytne součinnost na žádost ředitelky školy nebo krajského úřadu.

5. V případě, že se žádost o přezkoumání výsledků hodnocení žáka/žákyně týká hodnocení chování nebo předmětů výchovného zaměření, posoudí ředitelka školy, je-li vyučujícím žáka v daném předmětu ředitelka školy, krajský úřad, dodržení pravidel pro hodnocení výsledků vzdělávání žáka stanovených podle § 30 odst. 2.

6. V případě zjištění porušení těchto pravidel ředitel školy nebo krajský úřad výsledek hodnocení změní; nebyla-li pravidla pro hodnocení výsledků vzdělávání žáků porušena, výsledek hodnocení potvrdí, a to nejpozději do 14 dnů ode dne doručení žádosti. Česká školní inspekce poskytne součinnost na žádost ředitelky školy nebo krajského úřadu.

7. Žák/žákyně, který/á plní povinnou školní docházku, opakuje ročník, pokud na konci druhého pololetí neprospěl/a nebo nemohl/a být hodnocen/a. To neplatí o žákovi/žákyni, který/á na daném stupni základní školy již jednou ročník opakoval/a. Ředitelka školy může povolit žákovi/žákyni na žádost jeho zákonného zástupce a na základě doporučujícího vyjádření odborného lékaře opakování ročníku z vážných zdravotních důvodů, a to bez ohledu na to, zda žák/žákyně na daném stupni již opakoval/a ročník.

Opravné zkoušky

dle §53, zákona č. 561/2005 Sb. MŠMT, ve znění pozdějších předpisů

1. Žák/žákyně, který/á na daném stupni základní školy dosud neopakoval/a ročník, který/á na konci druhého pololetí neprospěl/a nejvýše ze dvou povinných předmětů s výjimkou předmětů výchovného zaměření, koná opravné zkoušky.

2. Opravné zkoušky se konají nejpozději do konce příslušného školního roku v termínu stanoveném ředitelkou školy. Žák/žákyně může v jednom dni skládat pouze jednu opravnou zkoušku. Opravné zkoušky jsou komisionální.

3. Žák/žákyně, který/á nevykoná opravnou zkoušku úspěšně nebo se k jejímu konání nedostaví, neprospěl/a. Ze závažných důvodů může ředitelka školy žákovi/žákyni stanovit náhradní termín opravné zkoušky nejpozději do 15. září následujícího školního roku. Do té doby je žák/žákyně zařazen/a do nejbližšího vyššího ročníku.

4. V odůvodněných případech může krajský úřad rozhodnout o konání opravné zkoušky a komisionálního přezkoušení podle § 52 odst. 4 na jiné základní škole. Zkoušky se na žádost krajského úřadu účastní školní inspektor.

Komisionální přezkoušení

dle vyhlášky č. 48/2005 Sb. MŠMT, ve znění pozdějších předpisů



1. Komisi pro komisionální přezkoušení (dále jen „přezkoušení“) jmenuje ředitelka školy; v případě, že je vyučující daného předmětu ředitelka školy, jmenuje komisi krajský úřad.

2. Komise je tříčlenná a tvoří ji:

- a) předsedkyně, kterou je ředitelka školy, popřípadě jí pověřený/á učitel/ka, nebo v případě, že vyučující daného předmětu je ředitelka školy, krajským úřadem jmenovaný jiný pedagogický pracovník školy,
- b) zkoušející učitel/ka, který/á je vyučující daného předmětu ve třídě, v níž je žák zařazen, popřípadě jiný/á vyučující daného předmětu,
- c) přísedící, kterým/ou je jiný/á vyučující daného předmětu nebo předmětu stejné vzdělávací oblasti stanovené Rámcovým vzdělávacím programem pro základní vzdělávání.

3. Výsledek přezkoušení již nelze napadnout novou žádostí o přezkoušení. Výsledek přezkoušení stanoví komise hlasováním. Výsledek přezkoušení se vyjádří slovním hodnocením podle § 15 odst. 2 nebo stupněm prospěchu podle §15 odst. 3. Ředitelka školy sdělí výsledek přezkoušení prokazatelným způsobem žákovi/žákyni a zákonnému zástupci žáka/žákyně. V případě změny hodnocení na konci prvního nebo druhého pololetí se žákovi/žákyni vydá nové vysvědčení.

4. Z přezkoušení se pořizuje protokol, který se stává součástí dokumentace školy.

5. Žák/žákyně může v jednom dni vykonat přezkoušení pouze z jednoho předmětu. Není-li možné žáka/žákyni ze závažných důvodů ve stanoveném termínu přezkoušet, stanoví orgán jmenující komisi náhradní termín přezkoušení.

6. Konkrétní obsah a rozsah přezkoušení stanoví ředitelka školy v souladu se školním vzdělávacím programem.

7. Vykonáním přezkoušení není dotčena možnost vykonat opravnou zkoušku.

7. Hodnocení specifických skupin žáků

Hodnocení a podpora žáků se speciálními vzdělávacími potřebami (SVP)

1. Žákem se speciálními vzdělávacími potřebami se rozumí osoba, která k naplnění svých vzdělávacích možností nebo k uplatnění nebo užívání svých práv na rovnoprávném základě s ostatními potřebuje poskytnutí podpůrných opatření. Podpůrnými opatřeními se rozumí nezbytné úpravy ve vzdělávání a školských službách odpovídající zdravotnímu stavu, kulturnímu prostředí nebo jiným životním podmínkám žáka.



2. Žáci se speciálními vzdělávacími potřebami mají právo na vytvoření nezbytných podmínek pro vzdělávání a poradenskou péči.
3. Všechna navrhovaná podpůrná opatření se zásadně projednávají se zákonnými zástupci a jejich souhlasný či nesouhlasný názor je respektován.
4. Při hodnocení žáků se speciálními vzdělávacími potřebami se přihlíží k povaze postižení nebo znevýhodnění. Vyučující respektují doporučení ze školského poradenského zařízení a uplatňují je při slovním hodnocení, klasifikaci a hodnocení chování žáků a volí také vhodné a přiměřené způsoby získávání podkladů.
5. V hodnocení se přístup vyučujícího zaměřuje na pozitivní výkony žáka, a tím na podporu jeho poznávací motivace k učení, namísto jednostranného zdůrazňování chyb.
6. U žáka se SVP může ředitelka školy rozhodnout o použití slovního hodnocení, a to buď na základě žádosti zákonného zástupce žáka, nebo na základě doporučení ŠPP či PPP.
7. Vzdělávání žáků se SVP se může uskutečňovat podle individuálního vzdělávacího plánu (IVP) nebo plánu pedagogické podpory (PLPP), které vycházejí ze ŠVP, závěrů psychologického a speciálně pedagogického vyšetření a vyjádření zákonného zástupce žáka a pedagogů školy.
8. IVP je závazným dokumentem pro zajištění vzdělávacích potřeb žáka se SVP a je součástí dokumentace žáka ve školní matrice.
9. Obsah IVP, PLPP a další pravidla stanoví vyhláška č. 27/2016 Sb., o vzdělávání žáků se speciálními vzdělávacími potřebami a žáků nadaných.

Hodnocení a podpora nadaných a mimořádně nadaných žáků/žákyně

1. Nadaný/á žák/žákyně je především žák/žákyně, který/á při adekvátní podpoře vykazuje ve srovnání s vrstevníky vysokou úroveň v jedné či více oblastech rozumových schopností, v pohybových, manuálních, uměleckých nebo sociálních dovednostech.
2. Mimořádně nadaný/á žák/žákyně je především žák/žákyně, jehož/jejíž rozložení schopností dosahuje mimořádné úrovně při vysoké tvořivosti v celém okruhu činností nebo v jednotlivých oblastech rozumových schopností, v pohybových, manuálních, uměleckých nebo sociálních dovednostech.
3. Zjišťování nadání žáka/žákyně provádí školské poradenské zařízení ve spolupráci se školou.
4. Vzdělávání nadaných žáků/žákyně se uskutečňuje pomocí podpůrných pedagogických opatření, jako je využití speciálních vzdělávacích metod, postupů, forem a prostředků vzdělávání, didaktických materiálů, poskytování poradenské péče nebo jiná úprava organizace vzdělávání zohledňující potřeby těchto žáků.
5. Vzdělávání mimořádně nadaných žáků/žákyně se může uskutečňovat podle individuálního vzdělávacího plánu (IVP), který vychází ze ŠVP, závěrů psychologického a speciálně pedagogického vyšetření a vyjádření zákonného zástupce žáka.
6. IVP je závazným dokumentem pro zajištění vzdělávacích potřeb mimořádně nadaných žáků/žákyně a je součástí dokumentace žáka/žákyně ve školní matrice.

7. Obsah IVP a další pravidla stanoví vyhláška č. 27/2016 Sb., o vzdělávání žáků/žákyně se speciálními vzdělávacími potřebami a žáků/žákyně nadaných.

8. Ředitelka školy může mimořádně nadané žáky/žákyně přeřadit do vyššího ročníku bez absolvování předchozího ročníku za podmínky, že o to požádal zákonný zástupce žáka/žákyně a že žák/žákyně vykonal/a zkoušky (před komisí, kterou jmenuje ředitelka školy) z učiva nebo části učiva ročníku, který žák/žákyně nebude absolvovat. Obsah a rozsah zkoušky stanoví ředitelka školy.

9. Další podmínky zkoušky stanoví vyhláška č.27/2016 Sb., o vzdělávání žáků/žákyně se speciálními vzdělávacími potřebami a žáků/žákyně nadaných.

10. Hodnocení těchto žáků/žákyně se dále řídí pravidly stanovenými tímto školním řádem.

Hodnocení žáků/žákyně - cizinců/cizinek (s odlišným mateřským jazykem)

1. Úroveň znalosti českého jazyka se považuje za závažnou souvislost, která ovlivňuje výkon žáka/žákyně - cizince/cizinky. Proto je nutné, aby k této skutečnosti pedagog při hodnocení žáka/žákyně - cizince/cizinky. přihlížel, a to zejména v počátečním období.

2. Na konci 1. pololetí své docházky nemusí být žák/žákyně - cizinec/cizinka hodnocen/a na vysvědčení, a to ani v náhradním termínu. Aby však mohl/a postoupit do vyššího ročníku, musí být na konci školního roku hodnocen/a ze všech vyučovacích předmětů, tedy i z předmětu český jazyk.

3. Hodnocení těchto žáků/žákyně se dále řídí pravidly stanovenými tímto školním řádem.

Hodnocení individuálně vzdělávaných žáků/žákyně

dle §41, zákona č. 561/2005 Sb. MŠMT, ve znění pozdějších předpisů



1. Individuálně vzdělávaní žáci/žákyně konají za každé pololetí zkoušky z příslušného učiva, a to ve škole, do níž byli přijati k plnění povinné školní docházky.

2. Nelze-li individuálně vzdělávané žáky/žákyně hodnotit na konci příslušného pololetí, určí ředitelka školy pro jejich hodnocení náhradní termín, a to tak, aby hodnocení bylo provedeno nejpozději do dvou měsíců po skončení pololetí.

3. Pokud má zákonný zástupce pochybnosti o správnosti hodnocení žáka, může do 8 dnů od konání zkoušek písemně požádat ředitelku školy o přezkoušení žáka; byla-li zkoušejícím žáka/žákyně ředitelka školy, může požádat o totéž krajský úřad. Pokud ředitelka školy nebo krajský úřad žádosti vyhoví, nařídí komisionální přezkoušení žáka/žákyně.

8. Informování o hodnocení výsledků vzdělávání

Žáci a žákyně

Škola srozumitelně informuje o výsledcích vzdělávání: bezprostředně - ihned po dané činnosti, průběžně dává žákovi zpětnou vazbu a souhrnně na konci určitého období.



- Zpětná vazba od učitelů
- Učitel dává žákům při hodině pravidelnou zpětnou vazbu.
- Zpětná vazba je objektivní, konstruktivní a popisná.
- Nejprve nechá zaznít žáka, aby se mohl sebehodnotit a poté dává učitel své hodnocení.
- Dítě musí ze zpětné vazby pochopit, co se mu podařilo a co jsou oblasti, které si ještě dál potřebuje procvičit, zapracovat na nich.
- Zpětná vazba je individuální - učitel porovnává pokroky dítěte a vede dítě k zamyšlení nad tím, jaký pokrok udělal nebo naopak neudělal.
- Učitel nesrovnává žáky a nikdy je nekategorizuje.
- Součástí hodnocení je doporučení, co dělat pro zlepšení.

Zákonní zástupci

Učitelé informují průběžně zákonné zástupce o výsledcích v jednotlivých předmětech formou: Týdenních plánů v Žákovských deskách, v měsíčním hodnocení, během tripartit, na individuálních schůzkách. Každý učitel má vypsane konzultační hodiny, ve kterých se mohou zákonní zástupci informovat o hodnocení jejich dítěte. V případě mimořádného zhoršení prospěchu dítěte informuje třídní učitel či učitel odborného předmětu zákonného zástupce a sjedná si s ním schůzku.

Týdenní plány, měsíční hodnocení a zapojení zákonných zástupců do vzdělávání

Spolupráce a vzájemná komunikace mezi rodinou a školou je nedílnou součástí úspěšného vzdělávání dětí. Pro efektivní podporu rozvoje žáka/žákyně v jeho/jejím vzdělávání je důležité, aby zákonní zástupci dítěte věnovali pozornost zprávám ohledně hodnocení učebních pokroků žáka/žákyně ve škole a dle zjištěných skutečností s dítětem dále pracovali.

Ideální je pokud:

- se rodič na začátku týdne seznámí s aktuálním týdenním plánem třídy.
- se rodič na začátku nového tématu Projektu či lekce Anglického jazyka seznámí s plánem těchto předmětů na následující období.
- rodič na konci každého týdne s dítětem projde sebehodnocení dítěte.
- rodič na konci každého měsíce, tématu v Projektu či lekce Anglického jazyka s dítětem projde měsíční hodnocení od učitele a stvrdí jeho přečtení svým podpisem.
- rodič s dítětem aktivně komunikuje o průběhu a výsledcích jeho vzdělávání, doptává se na detaily a podporuje ho v dalším rozvoji.
- rodič podporuje své dítě v oblastech, kde se mu daří méně tak, že ve spolupráci s učitelem plánuje nebo vykonává s dítětem různé podpůrné činnosti, případně dohlíží na jejich průběh.

Tripartity

V 1. a ve 3. čtvrtletí se konají ve všech třídách tzv. tripartity - individuální schůzka, které se účastní alespoň jeden ze zákonných zástupců + žák / žákyně + třídní učitel / učitelka,

příp. další učitel dle potřeby. Cílem je společně probrat posun žáka / žákyně v hlavních předmětech, v chování, dovednostech, jeho postavení v kolektivu a možnosti dalšího rozvoje. Dle věku by se na tripartitách mělo hodnotit dítě, učitel by měl říci některá doporučení a prostor by měl získat i rodič na jeho otázky. Doba trvání tripartit stanovuje třídní učitel / učitelka v rozsahu nejméně 20 minut. Čas si rezervují zákonní zástupci prostřednictvím EduPage. termíny jsou zveřejněny vždy minimálně 14 dní předem.

Vedení školy a pedagogický sbor

Aktuální hodnocení žáků v oblasti učení i chování se projednává na pedagogické radě, která se schází jednou za čtvrtletí. Učitelé na ni informují vedení a ostatní kolegy o průběhu tripartit (v 1. a 3. čtvrtletí), a diskutují další postup práce s dětmi, které potřebují větší pozornost či odlišný způsob práce.

9. Převod škálového hodnocení na známky

Pro účely přijímacího řízení na víceletá gymnázia či ke střednímu vzdělávání převede škola slovní a kriteriální hodnocení za čtvrtý ročník a první pololetí pátého ročníku do klasifikace dle níže uvedené tabulky. Hodnocení z nižších ročníků těmto pravidlům převodu nepodléhá. Převod hodnocení z nižších ročníků do klasifikace je možný pouze ve výjimečných případech na žádost zákonného zástupce dítěte a za účelem přijímacího řízení na střední školy/víceletá gymnázia.

Tabulka převodu kriteriálního hodnocení na známky

Ovládnutí učebních výstupů v procentech	Stupeň hodnocení na čtyřstupňové škále	Stupeň hodnocení při převodu na známky
100 - 85 %	Úplně osvojeno	1 - výborný
84 - 70 %	Téměř osvojeno	2 - chvalitebný
69 - 55 %	Částečně osvojeno	3 - dobrý
54 - 40 %	Ještě neosvojeno	4 - dostatečný
Pod 40 %	-	5 - nedostatečný

Výsledná známka z daného předmětu je vypočítána z průměru hodnocení ve všech oblastech předmětu, které jsou na vysvědčení hodnoceny. Při nutnosti zaokrouhlení výsledné známky přihlíží vyučující k přístupu žáka, k míře zapojení a aktivního přístupu dítěte, ke schopnostem samostatné práce i práce týmu a ke kvalitě domácí přípravy.

10. Hodnocení v oblasti chování

Rozvoj v oblasti společenského chování vnímáme jako nedílnou součást vzdělávání a intenzivně na něm s našimi žáky pracujeme. Záměrem školy je podporovat děti v osvojování si takových strategií chování, které vedou k pevnému a udržitelnému vztahu nejen k lidem a věcem ve svém okolí, ale i k sobě samému a ke svému učení.

Cíl hodnocení v oblasti chování

Cílem hodnocení v oblasti chování je poskytnout komplexní obraz žáka o jeho chování ve škole, a to nejen v oblasti dodržování pravidel, ale také v naplňování a rozvíjení vybraných klíčových kompetencí vyplývajících z RVP.

Obsah hodnocení v oblasti chování

Hodnocení v oblasti chování zahrnuje:

- dodržování pravidel školy a třídních dohod vycházejících ze Školního řádu naší školy a Kodexu Sedmihláska
- naplňování vybraných klíčových kompetencí stanovených v RVP ZV

Klíčové kompetence hodnocené v rámci chování jsou takové dovednosti a postoje, které žák/žákyně vyjadřuje svými projevy chování, které lze posoudit systematickým pozorováním a pro které lze vytvořit kritéria pro následné hodnocení. Tyto kompetence jsou rozvíjeny napříč všemi vyučovacími oblastmi a jejich hodnocení může být zároveň součástí hodnocení z jednotlivých předmětů.

Frekvence a způsob hodnocení v oblasti chování

Hodnocení v oblasti chování je zahrnuto do průběžné zpětné vazby tímto způsobem:

- v rámci každotýdenního žákovského sebehodnocení
- v rámci měsíčního hodnocení od třídního učitele
- v rámci vysvědčení
- hodnocení chování může být také součástí zpětné vazby v rámci jednotlivých předmětů

Stupnice pro hodnocení v oblasti chování

Úroveň osvojených kompetencí v oblasti chování je hodnocena na grafické čtyřstupňové škále, která vyjadřuje frekvenci a stupeň samostatného uplatňování příslušné dovednosti žákem/žákyní:

- **Velmi zřídka** - Zatím potřebuje soustavné vedení.
- ■ **Občas** - S pobídkou nebo povzbuzením je chování patrné v běžných situacích.
- ■ ■ **Často** - Chování je patrné v běžných situacích.
- ■ ■ ■ **Téměř vždy** - Žák/žákyně uplatňuje dané chování samostatně a v různých kontextech.

Grafické ztvárnění této stupnice se může lišit, vždy má však čtyři výše zmíněné stupně.

Hodnocení chování na vysvědčení

Pro hodnocení chování jsou na vysvědčení stanoveny tři kategorie:

- chování ve vztahu k sobě - hodnoceny jsou kompetence v oblasti sebepoznání, sebe-rozvoje a seberegulace

- chování ve vztahu k ostatním - hodnoceny jsou kompetence fungování žáka/žákyně v menší i širší sociální skupině, případně společnosti jako celku
- chování ve vztahu k učení - hodnoceny jsou vybrané učební a pracovní kompetence

Hodnocení chování na vysvědčení je vždy založeno na průběžném sledování žáka/žákyně a jeho/jejího chování během celého pololetí.



10. Výchovná opatření

Výchovná opatření vnímáme jako nástroj pro poskytování zpětné vazby v oblasti chování. Společným cílem pedagogů školy je vést děti k chování, které je v souladu se školním řádem a s hodnotami zakotvenými v Kodexu Sedmihlásku. Pedagogičtí pracovníci školy mohou využívat tato výchovná opatření:

- Vyučující udělují na základě vlastního rozhodnutí nebo na základě podnětu ostatních vyučujících žákovi pochvalu ve formě **zelené karty** za výrazný projev lidskosti, školní iniciativy nebo za déletrvající úspěšnou práci a reprezentaci školy.
- Ředitelka školy uděluje na základě vlastního rozhodnutí nebo na základě podnětu jiné právnické či fyzické osoby žákovi po projednání v pedagogické radě **pochvalu ředitelky školy** za mimořádný projev lidskosti, občanské nebo školní iniciativy, záslužný nebo statečný čin nebo za dlouhodobou úspěšnou práci a reprezentaci školy.
- Při porušení školních pravidel během vyučování i v provozu školní družiny je žákům/žákyním udělována zpětná vazba ve formě "fotbalových" karet. Kartu uděluje pedagogický pracovník aktuálně vykonávající dozor (dále dozor) podle následující stupnice:

Žlutá karta

- uděluje se při prvním rozhovoru o nevhodném chování

Oranžová karta

- uděluje se při druhém rozhovoru o nevhodném chování, t.j. pokud se žákovi/žákyni po udělení žluté karty nepodaří své chování upravit

Červená karta

- uděluje se při třetím rozhovoru o nevhodném chování, t.j. pokud se žákovi/žákyni po udělení oranžové karty nepodaří své chování upravit
- uděluje se při jakémkoli hrubém porušení školních pravidel (např. fyzické napadení, užívání hrubých nadávek, úmyslné poškození cizího majetku, chování ohrožující bezpečnost)

Pravidla pro udělování pochval a napomenutí

- Pochvala/napomenutí je žákovi/žákyni předána formou srozumitelné popisné zpětné vazby.





- Součástí zpětné vazby pro udělení pochvaly/napomenutí je:
 - konkrétní popis nevhodného chování
 - odkaz na pravidlo Kodexu Sedmihlásku/nařízení vyplývající ze Školního řádu, které bylo daným chováním porušeno
 - konkrétní pozitivní doporučení pro zlepšení chování v budoucnu
- Udělení všech pochval i napomenutí je bezodkladně zaznamenáno do Edupage pedagogem, který je udělil. Veškeré pochvaly i napomenutí jsou zveřejněny také zákonným zástupcům daného žáka/žákyně.
- Záznam zpětné vazby v Edupage je adresován přímo žákovi/žákyni a obsahuje veškeré výše zmíněné náležitosti.

Třídní učitel má povinnost mít přehled o záznamech napomenutí svých žáků a zohledňovat je při zpětné vazbě v rámci týdenního plánu, měsíčního hodnocení či tripartit.

Navazující výchovná opatření

- Pokud jsou žákovi/žákyni uděleny během jednoho pololetí 3 červené karty, dochází k rozhovoru třídního učitele s žákem/žákyní. K tomuto rozhovoru může být přizván dle potřeby také člen školního poradenského pracoviště - nejčastěji školní metodička prevence či školní psycholožka. Cílem rozhovoru je pojmenování problematického chování a podpora žáka/žákyně v hledání vhodných strategií k jeho úpravě. Zápis z rozhovoru je vyhotoven ve dvou kopiích, z nichž jednu obdrží zákonní zástupci žáka/žákyně.
- Pokud je žákovi/žákyni uděleno během jednoho pololetí 5 červených karet, dochází k rozhovoru žáka/žákyně s třídním učitelem, školní metodičkou prevence, případně školní psycholožkou, a zákonnými zástupci žáka/žákyně. Cílem rozhovoru je pojmenování problematického chování a podpora žáka/žákyně v hledání vhodných strategií k jeho úpravě. Součástí rozhovoru je vypracování návrhu řešení dané situace, nejčastěji v podobě tzv. Plánu osobního rozvoje. Dohody na společném postupu při řešení výchovných problémů.
- V rámci plánu osobního rozvoje jsou řešeny závažnější přestupky proti školnímu řádu, případně méně závažné, ale často se opakující drobné přestupky. Součástí Plánu osobního rozvoje je popis nevhodného chování ze strany žáka/žákyně, soupis kroků, které žák/žákyně udělá pro nápravu svého chování včetně popisu toho co konkrétně udělá a jakým způsobem toho dosáhne, popis kroků, které udělá škola pro podporu žáka/žákyně v nápravě jeho/jejího chování, a dále popis kroků, které pro podporu žáka/žákyně udělají jeho/její zákonní zástupci. Tento plán se zpravidla sestavuje na dobu minimálně 3 měsíců, kdy je průběžně vyhodnocován a aktualizován s ohledem na jeho úspěšnost.
- Důtka ředitelky školy je udělována při zvláště závažném porušení školního řádu, či při neplnění Plánu osobního rozvoje.

Dle platných zákonů má škola ohlašovací povinnost vůči některým dalším institucím jako např. orgán sociálně-právní ochrany dítěte a Policie ČR.



11. Informování o hodnocení v oblasti chování

Žáci a žákyně

Pedagogičtí pracovníci školy dbají na to, aby byli žáci/žákyně srozumitelně a prokazatelně obeznámeni se školním řádem a z něj vyplývajícími pravidly. Pedagogičtí pracovníci kladou u žáků/žákyně důraz na porozumění smyslu a účelnosti školních pravidel.

Žáci a žákyně dostávají od pedagogických pracovníků školy:

- okamžitou zpětnou vazbu ke svému chování dle výše uvedených pravidel
- souhrnnou zpětnou vazbu na konci určitého období (čtvrtletí, pololetí, je-li potřeba i v kratších časových intervalech)

Zákonní zástupci

O hodnocení chování žáků/žákyně jsou zákonní zástupci informováni průběžně

- formou oznámení o pochvalách a napomenutích v Edupage
- v měsíčním, případně i týdenním hodnocení, je-li to potřeba

a souhrnně

- v rámci vysvědčení

V případě mimořádného zhoršení chování dítěte informuje třídní učitel zákonného zástupce a sjedná si s ním schůzku.

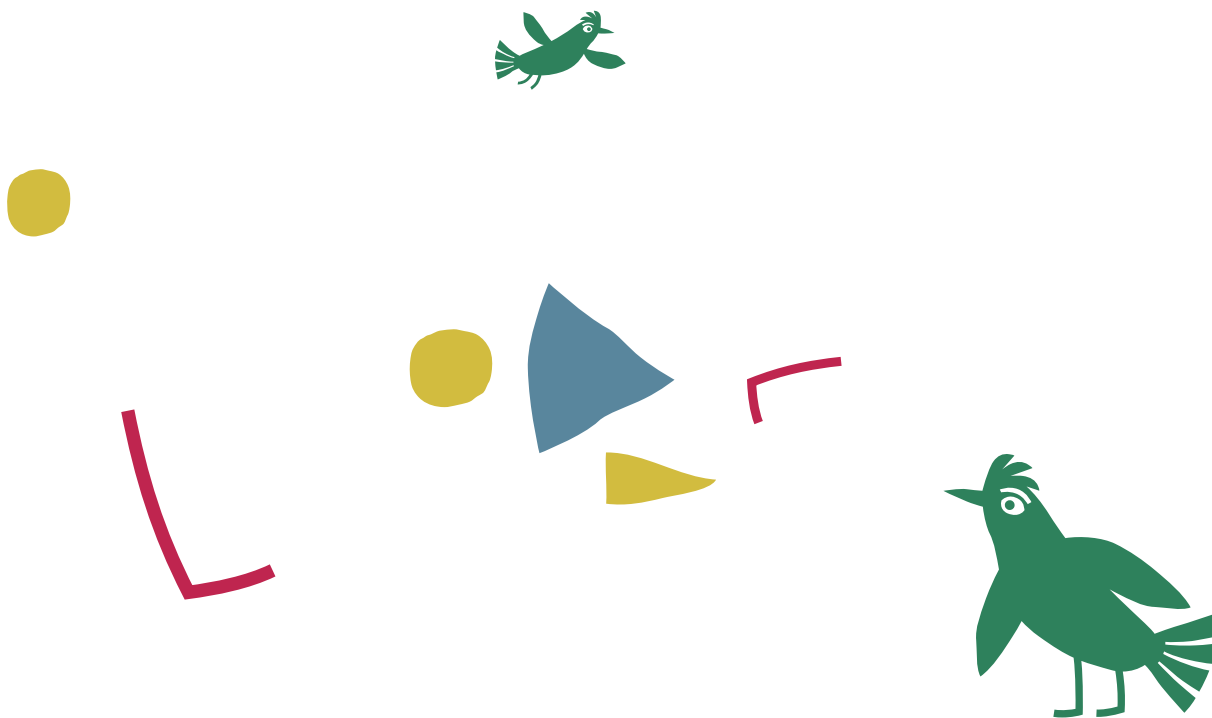
Spolupráce školy a zákonných zástupců v oblasti chování žáka

Pro efektivní podporu rozvoje žáka/žákyně v oblasti chování je důležité, aby zákonní zástupci dítěte věnovali pozornost zprávám ohledně chování žáka/žákyně ve škole a dle zjištěných skutečností s dítětem dále pracovali.

Ideální je:

- Pokud dítě obdrží jakoukoli kartu, promluví s ním rodiče o situaci, ve které kartu obdrželo. Součástí rozhovoru by měla být snaha o pochopení dané situace a toho, jak se v ní dítě cítilo, jaká byla jeho motivace k porušení pravidel. Cílem rozhovoru je zvědomování důsledků daného chování jak pro dítě samotné, tak pro jeho okolí a hledání jiné strategie chování.
- Pokud dítě absolvuje výchovný rozhovor s třídní učitelkou/třídním učitelem, projdou zákonní zástupci s dítětem zápis z tohoto rozhovoru (viz výše), zápis podepíše a podpoří své dítě v realizaci jeho návrhů ke změnám v chování.
- Pokud je pro dítě sestaven plán osobního rozvoje, účastní se zákonní zástupci schůzky, na kterém tento plán vzniká a zapojí se do jeho tvorby tím, že navrhnou konkrétní kroky, které mohou pro podporu žáka/žákyně učinit oni sami.

- Ve všech případech včasná a transparentní komunikace se školou. Pokud rodiče potřebují dovysvětlení, konzultaci k situaci, nebo zjistí nové skutečnosti, které jsou pro podporu žáka/žákyně důležité, obrátí se na třídní učitelku/třídního učitele či na člena ŠPP (školní metodičku prevence či na školní psycholožku).



Vypracovala
MgA. Jana Jakubičková
ředitelka školy

Schváleno Školskou radou Základní školy Sedmihlášek

V Roztokách, dne 12. 3. 2026

